

XAMIT-PRODUKTVERGLEICH

TABELLENKALKULATIONS- PROGRAMME

OPENOFFICE CALC 2.0

MICROSOFT EXCEL 2003

SOFTMAKER PLANMAKER 2004

Xamit Bewertungsgesellschaft

Februar 2006

Rechtliche Hinweise

Die Xamit-Produktvergleiche sowie die auf xamit.de veröffentlichten Inhalte sind urheberrechtlich geschützt. Die Reproduktion einzelner Vergleiche oder Inhalte ist jedoch unter Angabe der Quelle „Xamit Bewertungsgesellschaft mbH, www.xamit.de“ zulässig. Die Quellenangabe hat deutlich zu erfolgen, soweit möglich bei Onlinemedien inklusive Hyperlink auf unsere Homepage www.xamit.de. Jegliche Änderungen an den übermittelten Dateien oder Texten dürfen nur mit vorheriger Zustimmung der Xamit Bewertungsgesellschaft mbH vorgenommen werden.

Die Xamit-Produktvergleiche werden mit größtmöglicher Sorgfalt erstellt. Die Messung des Funktionsumfangs erfolgt aufgrund international normierter Regeln. Die genutzten Softwarepreise wurden in allgemein zugänglichen Quellen recherchiert.

Trotzdem kann Xamit Bewertungsgesellschaft mbH keine Haftung für die Nutzung der Xamit-Produktvergleiche übernehmen. Haftungsansprüche gegen Xamit, welche sich auf Schäden materieller oder ideeller Art beziehen, die durch die Nutzung oder Nichtnutzung der Xamit-Produktvergleiche verursacht wurden, sind grundsätzlich ausgeschlossen, sofern seitens des Autors kein nachweislich fahrlässiges oder grob fahrlässiges Verschulden vorliegt.

Alle innerhalb der Xamit-Produktvergleiche genannten und ggf. durch Dritte geschützten Marken- und Warenzeichen unterliegen uneingeschränkt den Besitzrechten der jeweiligen eingetragenen Eigentümer. Allein aufgrund der bloßen Nennung ist nicht der Schluss zu ziehen, dass Markenzeichen nicht durch Rechte Dritter geschützt sind!

Einleitung

Wer Büroaufgaben mit einem Computer erledigen will, benötigt dazu entsprechende Programme. Diese firmieren auch unter dem Oberbegriff Officepaket. Ein Officepaket enthält typischerweise auch ein Programm zur Tabellenkalkulation für verschiedene Berechnungen. Microsoft Office ist der bekannteste Vertreter und Marktführer, Microsoft Excel das entsprechende Programm zur Tabellenkalkulation.

Im November 2005 erschien OpenOffice 2.0, das als quelloffene Software („Open Source“) entwickelt worden ist. Unterstützt wurde dies von der Firma Sun, die OpenOffice als Basis für das Officepaket Star Office selber nutzt.

Die Firma SoftMaker stellt im Rahmen ihrer Office-Software das Tabellenkalkulationsprogramm PlanMaker 2004 bereit.

Wir nehmen die Veröffentlichung von OpenOffice zum Anlass, die Leistungsumfänge der jeweiligen Tabellenkalkulationsprogramme zu untersuchen. Ausgangspunkt sind die Tabellenkalkulationen Microsoft Excel 2003, OpenOffice Calc 2.0 und PlanMaker 2004 von SoftMaker, die alle unter Microsoft Windows XP arbeiten.

Weitere Office-Komponenten werden in separaten Xamit-Produktvergleichen behandelt (Download unter www.xamit.de).

Anforderungen an eine Tabellenkalkulation

Benutzer stellen unterschiedliche Anforderungen an eine Tabellenkalkulation. Zur Betrachtung und Verdeutlichung haben wir drei typische Szenarien ausgewählt, die das Nutzungsverhalten unterschiedlicher Nutzergruppen widerspiegeln. Diese sind: „Rechenmaschine“, „Publishing“ und „Teamarbeit“.

- **Rechenmaschine:** Eine schnelle und unkomplizierte Erstellung von einfachen und kurzen Berechnungen und Diagrammen steht im Vordergrund dieser Nutzungsform. Auf Grafiken oder komplizierten Formatierungen wird weitestgehend verzichtet. Die Rechenmaschine bzw. der Taschenrechner fungieren als Vorbild. Typische Einsatzfelder sind Listenbearbeitungen, einfache Kalkulationen o.ä.
- **Publishing:** In diesem Szenario sollen Diagramme und Tabellen komfortabel erstellt und mit Formeln, Formatierungen und Grafiken angereichert werden können. Komplexe Layouts, Verzeichnisse, Vorlagen und umfangreiche Automatisierungsfunktionen runden die Anforderung ab. Aufwendige Formulare

Wie funktioniert Softwarebewertung?

Softwarebewertung übersetzt fachliche Leistung in Zahlen. Hierbei werden die relevanten Funktionen der Software herausgearbeitet und bewertet.

Xamit nutzt neben anderen als Grundlage das international anerkannte Bewertungsverfahren der „Function Point“-Methode, das von Xamit erfolgreich bereits in mehr als 75 Bewertungen eingesetzt worden ist. Anhand international normierter Regeln bestimmen erfahrene Bewerter die Art und Komplexität der Funktionen. Dabei werden alle durch Menüpunkte zugänglichen Funktionen erfasst.

Function Points sind die „PS“ der Software.

sowie entsprechende Präsentationen sind typische Einsatzfelder.

- **Teamarbeit:** Dieses Szenario baut auf den Anforderungen für das Szenario „Publishing“ auf. Zusätzlich stehen umfangreiche Import- und Exportfunktionen auf der Wunschliste, um mit unterschiedlichen Personen und Institutionen zusammenarbeiten zu können, die unterschiedliche Programme verwenden. Weiterhin ist ein Zusammenspiel zu anderen Programme wichtig. Abteilungsweites bzw. abteilungsübergreifendes Arbeiten an Formularen und komplexen Datenlisten sowie das Erstellen von Diagrammen und Tabellen, die andere weiterverarbeiten sollen, sind hier typische Einsatzfelder.

Eine Gliederung der Funktionen in Funktionsgruppen erhöht die Übersichtlichkeit. Folgende Funktionsgruppen werden betrachtet:

- **Ansicht:** Verwaltung und Ausführung der Bildschirmdarstellungen.
- **Datenschutz & Sicherheit:** Alle Funktionen, die persönliche Daten schützen.
- **Diagramm:** Eingabe, Layout und Konfiguration von Diagrammen, die auf Daten und Berechnungen einer Tabelle beruhen.
- **Eingabe- & Korrekturhilfen:** Alle Funktionen für eine intelligente Unterstützung von Eingaben wie bspw. ein Vervollständigen von Eingaben oder eine Rechtschreibprüfung.
- **Grafik:** Alle Funktionen zum Erstellen und Bearbeiten von Zeichnungen und eingebundenen Grafiken.
- **Import, Export, Programmintegration:** Alle Funktionen zum Laden und Speichern von Dokumenten aus und in unterschiedlichen Formaten. Ergänzt werden sie um Funktionen, die das Programm an andere Programme anbinden, bspw. Email.
- **Konfiguration:** Alle Einstellungsmöglichkeiten mit Ausnahme von Sicherheitseinstellungen, die zu „Datenschutz & Sicherheit“ gehören.
- **Makros & Formulare:** Alle Funktionen zum Starten und Verwalten von Makros. Makroeditoren werden explizit nicht berücksichtigt. Zusätzlich werden Formularfelder betrachtet.
- **Tabelle:** Alle Funktionen zum Erstellen und bearbeiten von Tabellen.
- **Video & Audio:** Alle Funktionen, um Video- und Audio-Dateien direkt in ein Dokument einbetten und abspielen zu können.
- **Vorlagen:** Alle Funktionen, die Vorlagen für Dokumente oder Zeichnungsobjekte („Autoformen“) verwalten.

Produktvergleich Tabellenkalkulation

- **WWW:** Spezielle Funktionen, die die Erstellung von WWW-Seiten ermöglichen. Funktionen, die sowohl für Tabellen wie auch für WWW-Seiten nutzbar sind, fasst die Funktionsgruppe „Tabelle“ zusammen.

Jedes Nutzungsszenario setzt die Schwerpunkte bei den Funktionen einer Tabellenkalkulation anders. Eine Bewertung spiegelt dies durch den unterschiedlichen Nutzungsgrad der Funktionen wider. Da eine Bewertung immer von einem konkreten Einsatzszenario abhängt, beschränkt sich dieser Produktvergleich bei den Funktionsgruppen nur auf die beiden Nutzungsgrade „wichtig: wird genutzt“ und „-/-: wird nicht genutzt“.

Für das jeweilige Szenario fließen nur diejenigen Funktionen in die Bewertung ein, die auch eine gewünschte Leistung erbringen. Die Tabelle „Wichtigkeit der Funktionsgruppen nach Nutzungsszenarien“ zeigt die Nutzungsszenarien mit den dazugehörigen Funktionsgruppen.

Wichtigkeit der Funktionsgruppen nach Nutzungsszenarien

Funktionsgruppe	Rechenmaschine	Publishing	Teamarbeit
Ansicht	wichtig	wichtig	wichtig
Datenschutz & Sicherheit	wichtig	wichtig	wichtig
Diagramm	wichtig	wichtig	wichtig
Eingabe- & Korrekturhilfen	wichtig	wichtig	wichtig
Grafik	-/-	wichtig	wichtig
Import, Export, Programmintegration	-/-	-/-	wichtig
Konfiguration, Support	-/-	wichtig	wichtig
Makros	-/-	wichtig	wichtig
Tabelle	wichtig	wichtig	wichtig
Video & Audio	-/-	-/-	-/-
Vorlagen	wichtig	wichtig	wichtig
WWW	-/-	wichtig	-/-

OpenOffice Calc 2.0

OpenOffice Calc ist integraler Bestandteil von OpenOffice. Dessen Grundlagen gehen auf Star Office zurück, dessen Quellcode vor fünf Jahren von der Firma Sun freigegeben wurde. Seitdem nutzt Sun selber dies als wesentlichen Baustein für die eigene Lösung Star Office. OpenOffice wird als quelloffene Software entwickelt und kostenlos im Internet bereitgestellt.

Sowohl in der Bedienung wie auch in den eingebauten Funktionen orientiert sich OpenOffice Calc an Microsoft Excel. Mit der Möglichkeit, Video- und Audio-Dateien direkt in ein Arbeitsblatt einzubinden und auch abspielen zu können, geht Calc funktional über Excel hinaus.

Calc kann die gängigen Excel-Formate einlesen und speichern. Calc nutzt in der Voreinstellung das offene Format „OASIS OpenDocument Spreadsheet“, das von der „Organization for the Advancement of Structured Information Standards (OASIS)“ standardisiert worden ist und u.a. auch von StarOffice 8 und KOffice benutzt wird. Im Unterschied zu Excel exportiert Calc Dokumente auch als PDF.

Der Lieferumfang umfasst eine englische Rechtschreibprüfung und einen englischen Thesaurus. Deutsch und andere Sprachen lassen sich kostenlos und einfach mit Hilfe eines Assistenten nachinstallieren.

Kapitel	FunktionsID	Funktion	Beschreibung	Typ	uFP	uFP-Detail	Funktionsname	System	Kommentar	Rückfrage	OS-erfolgt	OS-Kon
4	1	Menu									1	
7	1	Daten	1949 Neue Arbeitsmappe anlegen	Sonstige Fun	18	1	Low_El	1	Tabelle	OpenOffice	Funktion kopiert aus MS	1
8	1	Daten	1950 Arbeitsmappe öffnen	Sonstige Fun	3	1	Low_El	1	Tabelle	OpenOffice	Funktion kopiert aus MS	1
9	1	Daten	1951 Zuletzt geöffnete Anzeige der	Sonstige Fu	3	1	Low_El	1	Tabelle	OpenOffice	Funktion kopiert aus MS	1
10	1	Daten	1952 Wizard aus 4 Wizards	Sonstige Fu	12	4	Low_El	1	Eingabe- & Konfiguration	OpenOffice	Funktion kopiert aus MS	1
11	1	Daten	1963 Arbeitsmappe oder Programm	Sonstige Fu	3	1	Low_El	1	Tabelle	OpenOffice	Funktion kopiert aus MS	1
12	1	Daten	1954 Aktuelle Arbeitsmappe speichern	Sonstige Fu	3	1	Low_El	1	Tabelle	OpenOffice	Funktion kopiert aus MS	1
13	1	Daten	1955 Alle offenen Arbeitsmappen	Venweis # 19	0				Tabelle	OpenOffice Calc 2.0		1
14	1	Daten	1956 Arbeitsmappe erneut laden	Venweis # 19	0				Tabelle	OpenOffice Calc 2.0		1
15	1	Daten	1957 Versionsierung verwalten	Sonstige Fun	3	1	Low_El	1	Eingabe- & Konfiguration	OpenOffice	Funktion kopiert aus MS	1
16	1	Daten	1959 Arbeitsmappe als PDF oder	Venweis # 19	0				Import, Export	OpenOffice Calc 2.0		1
17	1	Daten	1960 Dokument an andere Applikation	Standardfun	0				Text	OpenOffice	Funktion kopiert aus MS	1
18	1	Daten	1961 Eigenschaften der Arbeitsmappe	Sonstige Fun	3	1	Low_El	1	Eingabe- & Konfiguration	OpenOffice	Funktion kopiert aus MS	1
19	1	Daten	1962 Dokument digital signieren	Sonstige Fu	7	1	Low_El	1	Datenschutz	OpenOffice	Funktion kopiert aus MS	1
20	1	Daten	1963 Vorlagen verwalten	Sonstige Fun	3	1	Low_El	1	Vorlagen	OpenOffice	Funktion kopiert aus MS	1
21	1	Daten	1964 Seitenansicht anzeigen	Sonstige Fun	3	1	Low_El	1	Anzeige	OpenOffice	Funktion kopiert aus MS	1
22	1	Daten	1967 Aufruf der Druckfunktion	Sonstige Fun	3	1	Low_El	1	Import, Export	OpenOffice	Funktion kopiert aus MS	1
23	1	Daten	1968 Arbeitsmappe drucken	Venweis # 19	0				Import, Export	OpenOffice Calc 2.0		1

OpenOffice Calc 2.0

Microsoft Excel 2003

Microsoft vertreibt Excel sowohl als Bestandteil von Microsoft Office als auch als Standalone-Lösung. Im Rahmen von Office erhält der Kunde zusätzlich die Textverarbeitung Word, das Präsentationsprogramm Powerpoint und das Email-Programm Outlook. Die Datenbankanwendung Access ist zusätzlich in der Professional Edition enthalten.

Kapitel	FunktionsID	Funktion	Beschreibung	Typ	uFP	uFP-Detail	Funktionsname	System	Kommentar	Rückfrage	OS-erfolgt	OS-Kon
4	1	Menu									1	
7	1	Daten	1162 Neue Arbeitsmappe anlegen	Sonstige Fun	18	1	Low_El	1	Tabelle	MS Excel 2003	Text	1
8	1	Daten	1177 Eigenschaften der Arbeitsmappe	Sonstige Fun	3	1	Low_El	1	Eingabe- & Konfiguration	MS Excel 2003	Text	1
9	1	Daten	1176 Arbeitsmappe Sendet die AI	Standardfun	0				Text	MS Excel 2003	Integration	1
10	1	Daten	1175 Arbeitsmappe drucken	Venweis # 19	0				Import, Export	MS Excel 2003		1
11	1	Daten	1174 Aufruf der Druckfunktion	Sonstige Fun	3	1	Low_El	1	Import, Export	MS Excel 2003	Import, Export, Programm	1
12	1	Daten	1173 Seitenansicht anzeigen	Sonstige Fun	3	1	Low_El	1	Anzeige	MS Excel 2003	G Ansicht	1
13	1	Daten	1172 Druckbereich festlegen	Sonstige Fun	3	1	Low_El	1	Import, Export	MS Excel 2003		1
14	1	Daten	1171 Seite einrichten	Eingabe der	4	1	Average_El	1	Tabelle	MS Excel 2003	Text	1
15	1	Daten	1170 Webseitenverlinken	Sonstige Fun	3	1	Low_El	1	Anzeige	MS Excel 2003	Die Konvertierung in HTML	1
16	1	Daten	1169 Datenreue a Durchsicht	Sonstige Fun	16	1	High_El	1	Import, Export	MS Excel 2003	FO Sonstige	1
17	1	Daten	1168 Aufgabenbereich speichern	Venweis # 19	0				Import, Export	MS Excel 2003		1
18	1	Daten	1167 Als Webseite speichern	Venweis # 19	0				Import, Export	MS Excel 2003		1
19	1	Daten	1166 Aktuelle Arbeitsmappe	Sonstige Fun	3	1	Low_El	1	Tabelle	MS Excel 2003	Anlagen der Arbeitsmappe	1
20	1	Daten	1165 Arbeitsmappe oder Programm	Sonstige Fun	3	1	Low_El	1	Konfiguration	MS Excel 2003		1
21	1	Daten	1164 Arbeitsmappe öffnen	Sonstige Fun	3	1	Low_El	1	Tabelle	MS Excel 2003		1
22	1	Daten	1178 Zuletzt geöffnete Anzeige der	Sonstige Fun	3	1	Low_El	1	Tabelle	MS Excel 2003	Das Laden ist unter # 1184	1

Microsoft Excel 2003

Produktvergleich Tabellenkalkulation

Excel besitzt mehr mitgelieferten Vorlagen für Diagramme und beherrscht mehr Autoformen. Die Möglichkeiten, Arbeitsmappen zu laden und zu speichern, beschränken sich im Wesentlichen auf die Microsoft-eigenen Formate. Im Lieferumfang von Excel enthalten ist eine mehrsprachige Rechtschreibprüfung, Grammatikprüfung und ein mehrsprachiger Thesaurus.

SoftMaker PlanMaker 2004

SoftMaker vertreibt das Programm mit der Tabellenkalkulation PlanMaker als Officepaket. Die Professional Ausgabe enthält neben diesen beiden Programmen zusätzlich eine Datenbank, einen Formeleditor und einen Makroeditor. Grundlage dieses Vergleiches ist die Standardversion von PlanMaker.

PlanMaker kann als einziges Produkt im Testfeld sowohl Dateien von Excel wie auch von Calc (allerdings nur in der älteren Version 1.1) lesen und schreiben. Die grundlegenden Funktionen einer anspruchsvollen Tabellenkalkulation enthält das Programm. PlanMaker verfügt über eine englische und eine deutsche Rechtschreibprüfung sowie einen Thesaurus in beiden Sprachen.

PlanMaker sowohl einzeln als auch zusammen

Kapitel	FunktionsID	Funktion	Beschreibung	Typ	VFP	VFP Detail	Funktionsgr System	Kommentar	Druckfrage	OS-stiftet	
1	1	Datei	2422 Neue Arbeitsmappe öffnen	Sonstige Fun	18	1	Low_EI	Tabelle	PlanMaker 2004 Funktion # 1162 kopiert aus	0	
1	1	Datei	2424 Aktuelle Arbeitsmappe speichern	Sonstige Fun	3	1	Low_EI	Tabelle	PlanMaker 2004 Funktion # 1164 kopiert aus	0	
1	1	Datei	2425 Arbeitsmappe oder Programm öffnen	Sonstige Fun	3	1	Low_EQ	Konfiguration	PlanMaker 2004 Funktion # 1165 kopiert aus	0	
1	1	Datei	2426 Filtern	Scenen Grafik	Sonstige Fun	3	1	Low_EI	Import, Export	PlanMaker 2004 Funktion # 1166 kopiert aus	0
1	1	Datei	2427 Quelle wählen/Wählen Scannen	Standardfunk	0			Text	PlanMaker 2004 bei MS	0	
1	1	Datei	2428 Arbeitsmappe registrieren	Sonstige Fun	3	1	Low_EI	Eingabe- & Konfiguration	PlanMaker 2004 Funktion # 1167 kopiert aus	0	
1	1	Datei	2429 Arbeitsmappe registrieren	Sonstige Fun	3	1	Low_EI	Konfiguration	PlanMaker 2004 Funktion # 1168 kopiert aus	0	
1	1	Datei	2430 Arbeitsmappe registrieren	Sonstige Fun	3	1	Low_EI	Konfiguration	PlanMaker 2004 Funktion # 1169 kopiert aus	0	
1	1	Datei	2431 Arbeitsmappe registrieren	Sonstige Fun	4	1	Average_EI	Konfiguration	PlanMaker 2004 Funktion # 1170 kopiert aus	0	
1	1	Datei	2432 Arbeitsmappe registrieren	Sonstige Fun	3	1	Low_EI	Konfiguration	PlanMaker 2004 Funktion # 1171 kopiert aus	0	
1	1	Datei	2433 Arbeitsmappe registrieren	Sonstige Fun	3	1	Low_EI	Datenschutz	PlanMaker 2004 Funktion # 1172 kopiert aus	0	
1	1	Datei	2434 Arbeitsmappe registrieren	Sonstige Fun	3	1	Low_EI	Import, Export	PlanMaker 2004 Funktion # 1173 kopiert aus	0	
1	1	Datei	2435 Arbeitsmappe registrieren	Sonstige Fun	3	1	Low_EQ	Import, Export	PlanMaker 2004 Funktion # 1174 kopiert aus	0	
1	1	Datei	2436 Arbeitsmappe registrieren	Sonstige Fun	4	1	Average_EI	Import, Export	PlanMaker 2004 Funktion # 1175 kopiert aus	0	
1	1	Datei	2437 Arbeitsmappe registrieren	Sonstige Fun	16	1	High_EQ	Import, Export	PlanMaker 2004 Funktion # 1176 kopiert aus	0	
1	1	Datei	2438 Arbeitsmappe registrieren	Sonstige Fun	0			Text	PlanMaker 2004 Bewertung	0	
1	1	Datei	2440 Seite einordnen/Eingabe der	Sonstige Fun	4	1	Average_EI	Tabelle	PlanMaker 2004 Funktion # 1177 kopiert aus	0	
1	1	Datei	2441 Seitenansicht anzeigen	Sonstige Fun	3	1	Low_EQ	Ansicht	PlanMaker 2004 Funktion # 1178 kopiert aus	0	
1	1	Datei	2442 Arbeitsmappe drucken	Verweis #24	0			Import, Export	PlanMaker 2004 Funktion # 1179 kopiert aus	0	

SoftMaker PlanMaker 2004

Funktionsumfänge nach Funktionsgruppen

Anhand der Function Point-Methode wird der Funktionsumfang bestimmt (Details im Kasten „Wie funktioniert Softwarebewertung?“).

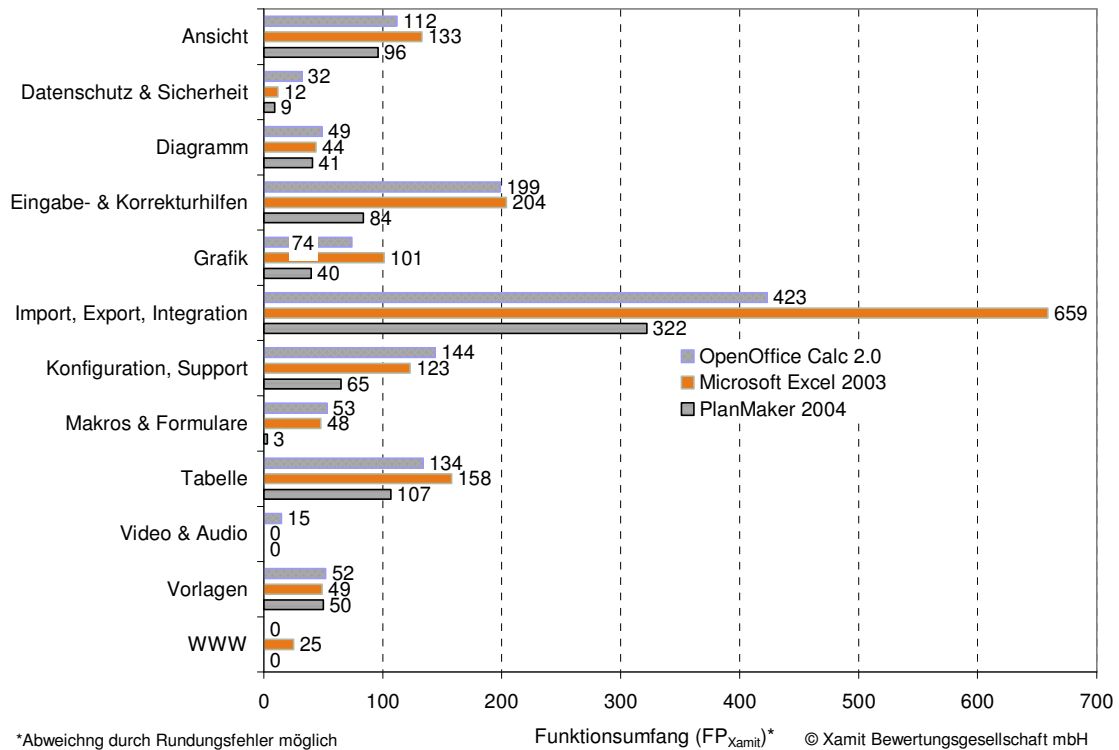
Je mehr Function Points (FP_{Xamit}) eine Funktionsgruppe aufweist, desto mehr Funktionalität enthält sie. Die betrachteten drei Tabellenkalkulationsprogramme zeigen in den Funktionsgruppen unterschiedliche Stärken.

OpenOffice Calc enthält mehr Funktionalität für Datenschutz & Sicherheit, Diagramme, Konfiguration & Support, Makros & Formulare und Vorlagen. Die Funktionsgruppe Video & Audio stellt Calc als einziger zur Verfügung.

Microsoft Excel zeigt seine Stärke in den Funktionen zur Ansicht, den Eingabe- & Korrekturhilfen, zur Tabellengestaltung und bei der Programmintegration. Konkurrenzlos ist Excel in der Funktionsgruppe WWW.

PlanMaker weist insgesamt von allen drei Programmen den geringsten Funktionsumfang auf, erreicht aber trotzdem den zweiten Platz in der Gruppe Vorlagen. Das nachfolgende Diagramm gibt für alle drei Produkte einen Überblick über die Verteilung der Funktionsumfänge auf die einzelnen Funktionsgruppen.

Produktvergleich Tabellenkalkulation



Ranking der genutzten Funktionalität nach Nutzungsszenarien

Je nach Nutzungsszenario werden unterschiedliche Funktionsgruppen relevant und damit benötigt. Die nachfolgende Tabelle zeigt die Größe des Funktionsumfangs der betrachteten Produkte für das jeweilige Szenario. In Klammern steht der von dem jeweiligen Nutzungsszenario genutzte Anteil des Funktionsumfangs. Er zeigt auch an, wie viel Prozent des Funktionsumfangs mitgekauft aber nicht verwendet wird.

Eine Relation zwischen Funktionsumfang und Preis zeigt die Kosteneffizienz einer Produktanschaffung auf. Grundlage der verwendeten Preise sind entweder die Herstellerpreise für Endkunden oder die ermittelten Straßenpreise. Basis ist immer die Vollversion für einen Benutzer. Für Excel und PlanMaker wurden explizit nicht die Kosten der Officeversion herangezogen.

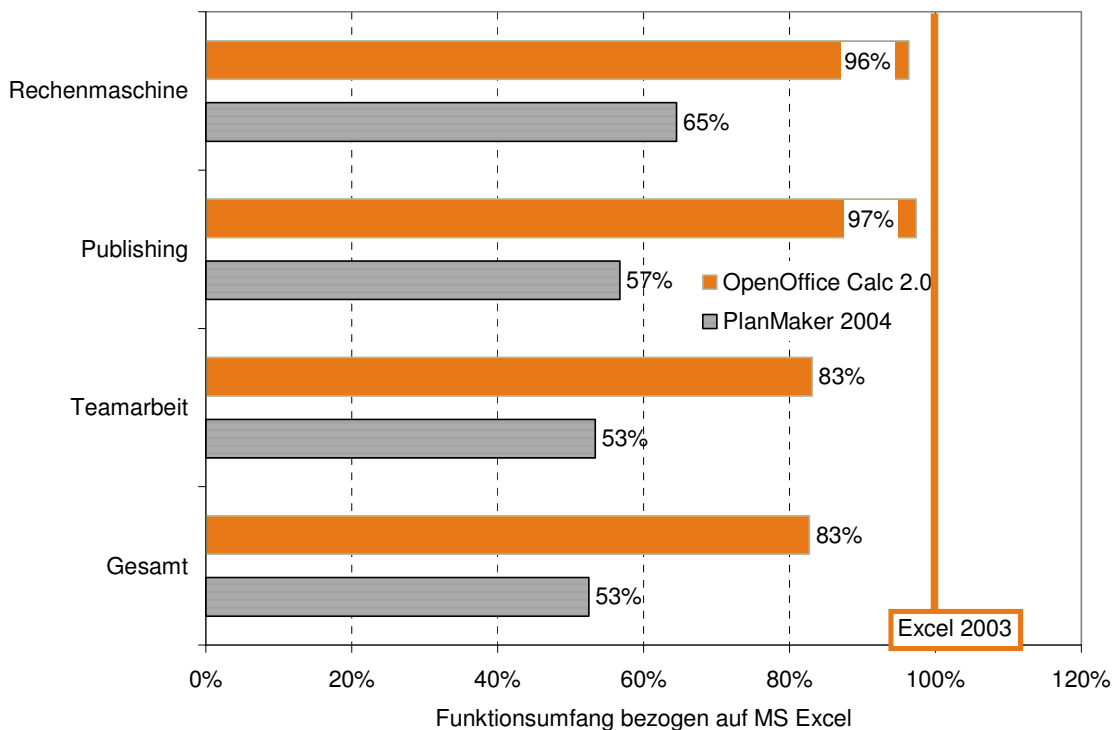
Der Straßenpreis von Excel schwankt deutlich. Exemplarisch verwenden wir einen real vorzufindenden Preis von 279,00 € inkl. Mehrwertsteuer. In die Berechnung geht der Nettopreis von 240,52 € ein. Der Hersteller verkauft PlanMaker für 49,95 € inkl. Mehrwertsteuer, d.h. 43,06 € ohne Mehrwertsteuer gehen in den Vergleich ein.

OpenOffice kann im Internet kostenlos heruntergeladen werden. Da beim Download auch Kosten entstehen, verwenden wir hier den symbolischen Preis von 1,00 € ohne Mehrwertsteuer.

Produktvergleich Tabellenkalkulation

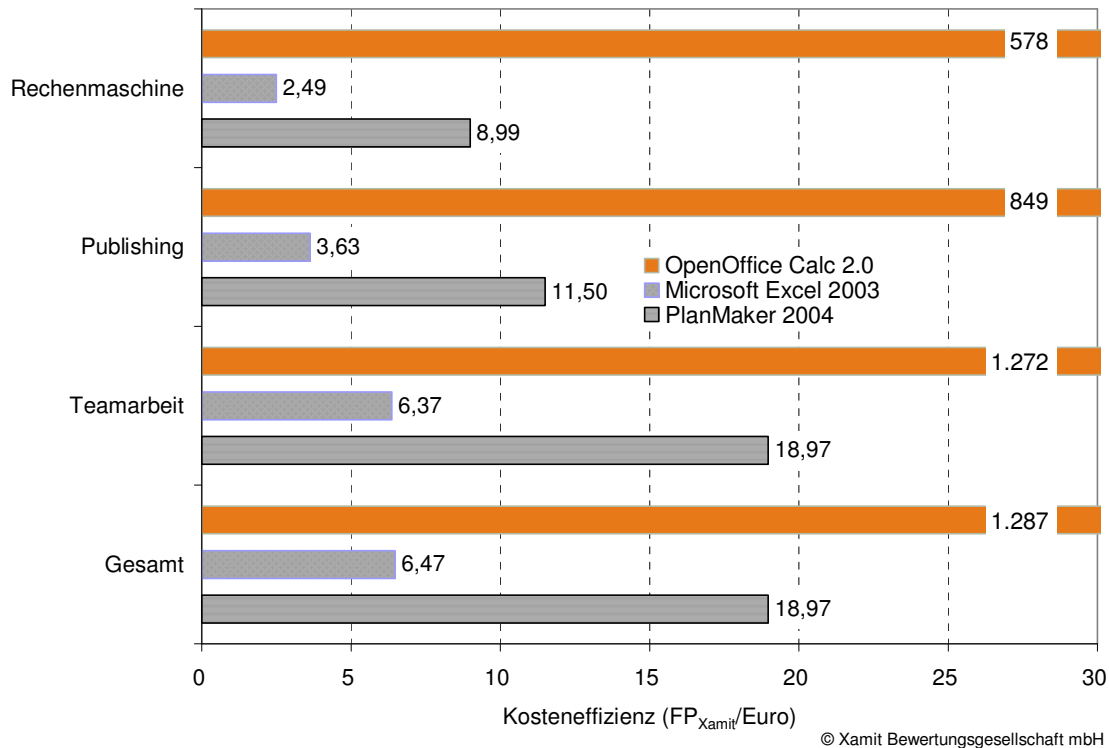
Produkt	Preis ohne Mwst.	FP _{Xamit} (genutzter Funktionsumfang)			
		Rechenmaschine	Publishing	Teamarbeit	Gesamt
OO Calc 2.0	1,00 €	578 (45%)	849 (66%)	1.272 (99%)	1.287 (100%)
MS Excel 2003	240,52 €	600 (39%)	872 (56%)	1.531 (98%)	1.556 (100%)
PlanMaker 2004	43,06 €	387 (47%)	495 (61%)	817 (100%)	817 (100%)

Allgemein gilt Microsoft Excel als Referenz für Tabellenkalkulationen. Die nachfolgende Grafik zeigt, wie sich die beiden Wettbewerber Calc und PlanMaker für die jeweiligen Nutzungsszenarien in ihrem Funktionsumfang von Excel unterscheiden. Werte unter 100% weisen auf einen geringeren und Werte größer 100% auf einen höheren Funktionsumfang hin. Beispielsweise erreicht Calc im Nutzungsszenario „Rechenmaschine“ 96% des Funktionsumfangs von Excel.



© Xamit Bewertungsgesellschaft mbH

Die Produkte unterscheiden sich neben der Leistungsfähigkeit in ihren Anschaffungskosten. Je mehr Leistung ein Produkt pro Euro aufweist, desto kosteneffizienter ist sein Kauf. Folgende Grafik vergleicht die Produkte hinsichtlich ihrer Kosteneffizienz für die drei Nutzungsszenarien.



Die Kosteneffizienz zeigt auf, welchen Funktionsumfang jedes Produkt pro Euro bietet. Dadurch lassen sich Produkte mit unterschiedlichem Funktionsumfang und Preis – wie hier die Tabellenkalkulationen Excel, Calc und PlanMaker – aussagekräftig vergleichen.

Da Calc kostenlos ist, besitzt es eine für kommerziell vertriebene Produkten unerreichbare Kosteneffizienz von 578 FP_{Xamit} pro Euro als Rechenmaschine, 849 FP_{Xamit} pro Euro im Nutzungsszenario Publishing, 1.272 FP_{Xamit} pro Euro im Nutzungsszenario Teamarbeit und 1.287 FP_{Xamit} pro Euro für die gesamten Funktionen.

Im Nutzungsszenario Rechenmaschine bekommt ein Käufer bei Excel pro Euro 2,49 FP_{Xamit} und bei PlanMaker 8,99 FP_{Xamit} , d.h. PlanMaker bringt fast dreimal mehr FP_{Xamit} pro Euro mit als Excel.

Je mehr Funktionen von einem Produkt genutzt werden, desto besser ist die Kosteneffizienz. Für das Szenario Publishing erhält ein Käufer bei Excel 3,63 FP_{Xamit} pro Euro und bei PlanMaker 11,50 FP_{Xamit} pro Euro. Im Szenario Teamarbeit steigt die Kosteneffizienz auf 6,37 FP_{Xamit} pro Euro (Excel) und 18,97 FP_{Xamit} pro Euro (PlanMaker). Betrachtet man die gesamten zur Verfügung gestellten Funktionen, bekommt ein Käufer bei Excel pro Euro 6,47 FP_{Xamit} . Bei PlanMaker ist es mit 18,97 FP_{Xamit} pro Euro fast das Dreifache.

Unter dem wirtschaftlichen Gesichtspunkt der Kosteneffizienz liegt in jedem Nutzungsszenario OpenOffice Calc vorne, gefolgt von PlanMaker. Microsoft Excel zeigt die niedrigste Kosteneffizienz auf Basis des Anschaffungspreises.

Zusammenfassung

Anlässlich der Neuerscheinung von OpenOffice 2.0 haben wir die Tabellenkalkulationsprogramme OO Calc und PlanMaker mit dem Marktführer Microsoft Excel 2003 verglichen. Alle drei Programme können die üblichen funktionalen Anforderungen an eine Tabellenkalkulation bewältigen. Sowohl für einfache wie auch für komplexe Aufgaben zeigt Excel deutlich mehr Funktionalität. Calc spielt seine Stärke bei den umfangreichen Konfigurationsmöglichkeiten aus. PlanMaker weist von allen drei Programmen den kleinsten Funktionsumfang auf.

In allen Nutzungsszenarien bietet Excel den größten **Funktionsumfang**:

- Rechenmaschine: Microsoft Excel
- Publishing: Microsoft Excel
- Teamwork: Microsoft Excel
- Gesamte Funktionen: Microsoft Excel

Wer Wert auf eine wirtschaftliche Betrachtung legt, richtet sein Augenmerk auf die Kosteneffizienz der Produkte, d.h. wie viele Funktionen pro Euro verkauft werden. Da OpenOffice Calc kostenlos angeboten wird, schlägt es die anderen Testkandidaten mühelos. Bei den kommerziell angebotenen Programmen zeigt PlanMaker die beste

Kosteneffizienz:

- Schreibmaschine: PlanMaker
- Publishing: PlanMaker
- Teamwork: PlanMaker
- Gesamte Funktionen: PlanMaker

Unter wirtschaftlichen Gesichtspunkten stellen bei anspruchlosen Nutzungsszenarien OpenOffice Calc oder PlanMaker eine Alternative im Vergleich zu Excel dar. Die Entscheidung für ein Tabellenkalkulationsprogramm sollte daher immer sowohl das **persönliche Nutzungsszenario** als auch die **Kosteneffizienz** berücksichtigen.

	OpenOffice Calc	Microsoft Excel	PlanMaker
Version	2.0	2003 SP1	2004
Hersteller	OpenOffice.org	Microsoft	SoftMaker
Bezugsquelle	www.openoffice.org	Fachhandel	www.softmaker.de
Systemanforderungen	Windows 98-XP, Linux, Solaris	Windows 2000 SP1, XP	Windows 95-XP, Linux, Pocket PC, Handheld PC, FreeBSD, Sharp Zaurus
Straßen- bzw. Herstellerpreis (inkl. MwSt.)	kostenlos	Ca. 279 €	49,95 €

Wer ist Xamit?

Gegründet von Dr. Niels Lepperhoff und Björn Petersdorf, agiert Xamit als Spezialist für IT-Bewertung und bündelt unternehmens- und branchenübergreifende Erfahrungen aus mehr als 100 Bewertungen. Xamit setzt für jede Bewertung ein Team erfahrener Bewerter ein, die durch Spezialsoftware unterstützt werden.

Xamit unterstützt Sie bei

- ganzheitlicher IT-Bewertung
- Aufwandschätzungen für Eigenentwicklungen
- Produktivitätsmessungen in Ihrem IT-Umfeld
- nutzenorientierter und nutzenfokussierter Softwareauswahl
- Erfolgsanalysen von Webpräsenzen

Ihre Vorteile mit Xamit

- Neutrale Bewertung und Beratung
- Verständliche Gutachten

Unser Service für Sie

- Kostenlose Produktvergleiche auf www.xamit.de
- Umfangreiche Beispiele

Treten Sie mit uns in Kontakt. Wir freuen uns, Sie zu unterstützen. Ein erstes Beratungsgespräch ist für Sie selbstverständlich kostenlos.

Xamit Bewertungsgesellschaft mbH

Zülpicher Str. 6
40549 Düsseldorf

Tel.: 0211 / 58 300 330
Fax: 0211 / 58 300 331
E-Mail: info@xamit.de

WWW: www.xamit.de
Shop: www.xamit-leistungen.de